

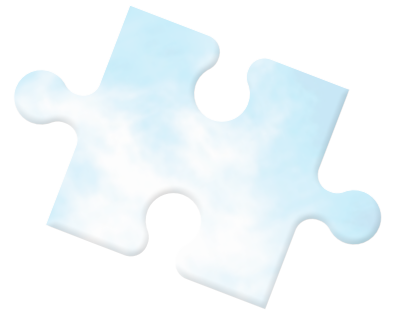


Linking your dreams
LINTEC CORPORATION

LINTEC Group

지속가능성 리포트 2025

LINTEC | Sustainability Report 2025



사훈

지성(至誠)과 창조(創造)

LINTEC 그룹 CSR의 근간은 사훈인

‘지성(至誠)과 창조(創造)’입니다.

이는 우리의 “바람직한 모습”입니다.

“지성(至誠)”이란 어떻게 하면 세상에 도움이 되어
기쁨을 줄 수 있을かを 생각하여 모든 일에 진심을 담는 것입니다.

“창조(創造)”란 현상에 만족하지 않고 보다 높은
부가가치를 추구하여 항상 개발과 개선에 힘쓰는 것입니다.

모든 이해관계자에게 성실하고, 혁신적인 기개를
가지고 새로운 도전을 반복해 가는 것이

“제조” 회사로서의 출발점입니다.

“모든 것은 ‘지성’에서 시작해서 ‘창조’로 이어진다”

우리들 LINTEC의 변함없는 자세이자
지속적 성장을 뒷받침하는 원동력입니다.

LINTEC 그룹 행동규범

[우리의 지성]

- 1 인권 존중
- 2 회사 자산의 관리와 활용
- 3 이익상반행위의 금지
- 4 부패 방지
- 5 국내외의 법규 준수
- 6 공정하고 투명한 거래
- 7 정치 및 행정부서에 대한 뇌물 금지
- 8 반사회적 세력에 대한 대응

[우리의 창조]

- 9 지속 가능한 제조와 서비스
- 10 고객 만족의 향상
- 11 지구 환경과의 공생
- 12 건전한 직장 환경
- 13 창조를 향한 도전
- 14 다양한 사회 공헌 활동
- 15 사회와 신뢰 관계 구축

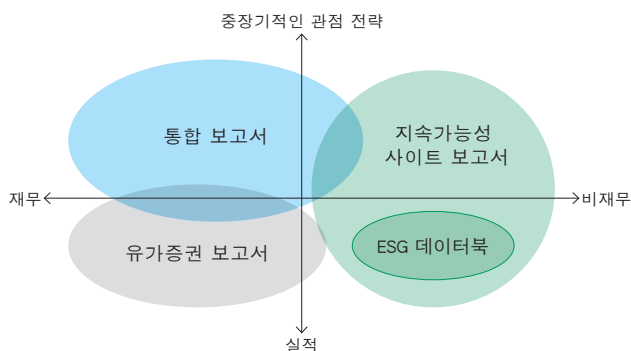
보고 방침

LINTEC 그룹은 사훈인 ‘지성(至誠)과 창조(創造)’를 근간으로 다양한 활동을 하고 있으며 이해관계자들과 보다 나은 커뮤니케이션을 도모하기 위해 지속가능성 정보 제공에 노력하고 있습니다. 본 리포트에서는 특히 중요도가 높은 정보를 선택하여 게재하고 있습니다.

[대상 기간] 원칙적으로 2024년 4월 1일~2025년 3월 31일(유가증권 보고와 동일)을 대상으로 하고 있습니다. 또한 해외 그룹 회사의 데이터와 관련해서는 2024년 1월 1일~2024년 12월 31일을 대상 기간으로 삼고 있습니다. 앞서 언급된 기간 이외의 중요도가 높은 정보에 관해서도 일부 보고가 있습니다.

[보고 내용의 신뢰성 확보] ★표가 기재된 곳은 SGS재팬주식회사의 제3자 검증을 받고 있습니다. 제3자 검증 결과, 수정해야 할 중요한 사항은 없었습니다.

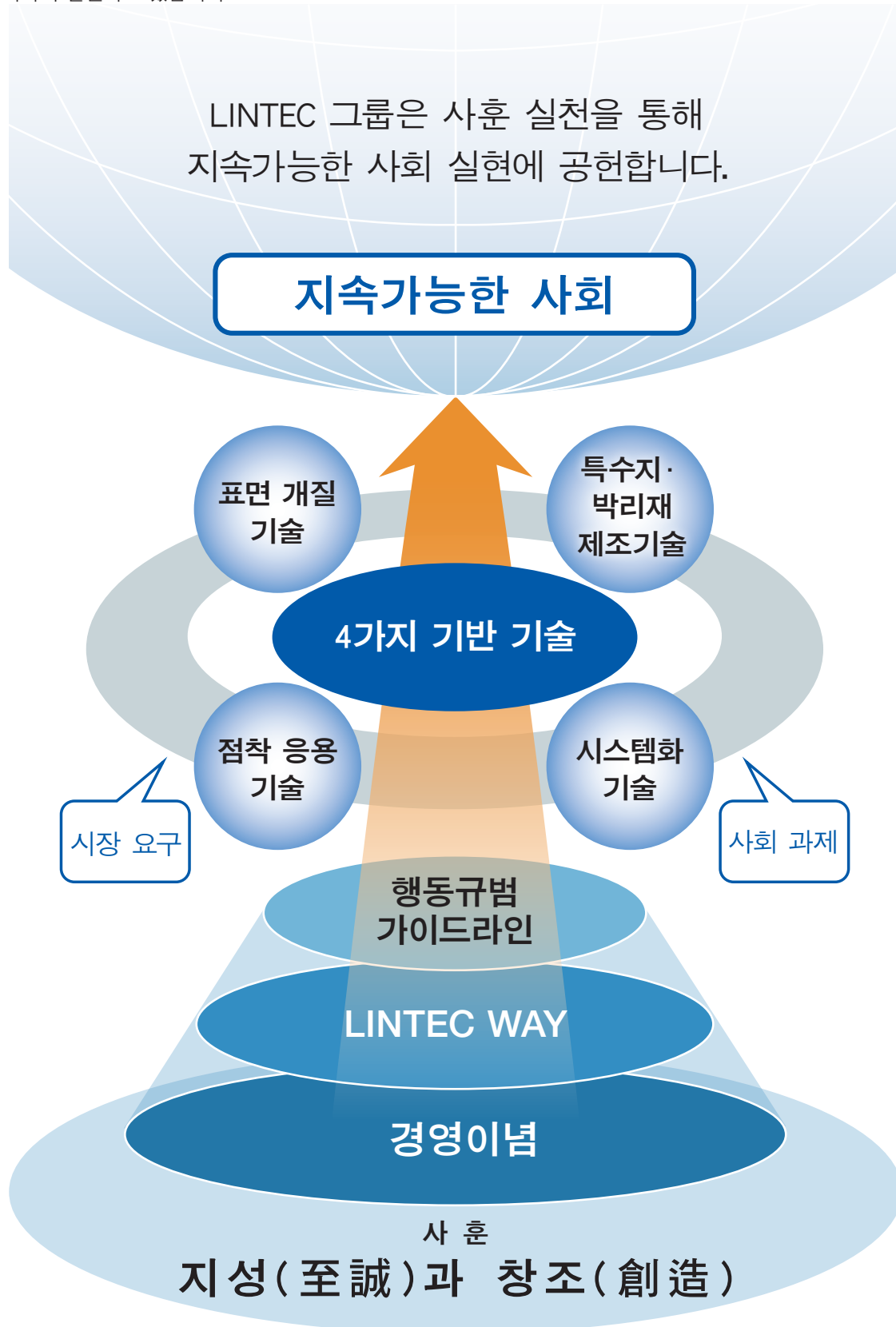
LINTEC의 주요 정보 공개 도구 및 포지셔닝



지속가능성의 개념

LINTEC 그룹은 사훈인 ‘지성(至誠)과 창조(創造)’를 근간에 두고 모든 임원, 직원들이 ‘LINTEC 그룹 행동규범’을 준수하여 지속가능한 사회 실현에 기여합니다.

또한 LINTEC 그룹은 인권 보호, 부당한 노동 배제, 환경에 대한 대응 그리고 부패 방지 관련 UN글로벌콤팩트 10대 원칙을 지지하며 실천하고 있습니다.



한 사람 한 사람의 목소리가
지속 가능한 미래를 향해 나아가는
원동력입니다



대표이사 사장
사장집행임원

Makoto Hattori

CEO메시지

확실히 대처를 거듭하여
지속가능한 기업을 향해

계획에 따라 시책을 추진하고 부족하거나 미흡한 경우는 즉시 행동을 취한다

‘LSV 2030-Stage 2’의 첫해를 돌아보면, 지금까지 어려운 환경 속에서 과감하게 도전하는 저력으로 다양한 지속가능성 시책을 추진할 수 있었다고 생각합니다. 그

중, Stage1의 CO₂ 배출량 감축 목표를 조기 달성하고 현재 더 높은 목표를 설정 하고 새로운 추가적인 시책을 검토 하고 있습니다. 또한, 근로 방식 개혁을 추진하고 인재에 관한 제도와 체제를 안정적으로 구축, 실행했으며 현재 적극적으로 활용하고 있습니다.

비록 이런 시책이 뚜렷한 효과를 거두려면 시간이 걸리겠지만, 꾸준히 노력하면 반드시 어려움을 극복할 수 있다고 믿습니다. 지속 가능한 기업으로의 발전 목표를 향해 안정적으로 나아가고 있다고 평가하고 있습니다.

장기 비전

LINTEC SUSTAINABILITY VISION 2030

(약칭: ‘LSV 2030’)



LSV 2030 중점 테마

1	사회적 과제의 해결	2	이노베이션에 의한 기업 체질의 강인화	3	지속적인 성장을 위한 신제품 · 신사업의 창출
E: 환경	Stage 2 주요 활동	S: 사회	Stage 2 주요 활동		
	탄소 사회 실현에 기여		인권 존중		
	순환형 사회 실현에 대한 공헌		이해관계자에 대한 정보 공개와 커뮤니케이션 강화		
	<오염물질 배출과 이동 등록 제도> (PRTR) 대응		업무 방식 개혁 추진		
생물 다양성 보전에 공헌	Stage 2 주요 활동	품질 제일주의, 고객 제일주의 철저히 실행			
	Stage 2 주요 활동				

자신만이 할 수 있는 일에 시간과 에너지를 사용하고,
보람 있게 일할 수 있는 직장으로

디지털 전환을 충분히 이용해 업무 방식 재검토

중요시책 중 하나인 디지털화 전환 DX*에 의한 각종 변혁이 조기에 진행되고 있으며, 가까운 미래에 LINTEC의 디지털화 전환이 눈에 보이는 형태로 나타날 것이라 기대하고 있습니다. 이 시책의 처음 의도는 AI와 로봇 기술을 이용해 설계, 개발, 생산, 물류 등 제반 업무 프로세스를 개선하고, 일상 업무효율과 신뢰성을 높이는 것이었습니다. 오늘까지 최고의 방식이었다 하더라도 내일은 최고가 아닐 수도 있다고 생각하며, DX 추진을 지원하고 있습니다. 이러한 밑바탕에는 업무의 효율화, 자동화하여 부담을 줄이고, 직원들이 자신만이 할 수 있는 일이나 자신이 하고 싶은 일에 시간과 에너지를 최대한 사용해 주었으면 하는 바람이 있습니다.

우리는 긍정적 측면에서 전통의 업무 방식을 검토하고 새로운 도구와 방법을 적극적으로 활용하면서 새로운 도전에 능동적으로 대응해 미래 사회를 지향하는 일의 보람이 있는 직장 환경을 만들어갈 것입니다.

* DX : Digital Transformation의 약자. 비즈니스 환경 변화에 대응하기 위해 데이터와 디지털 기술을 활용하여 고객 및 사회의 요구를 바탕으로 제품과 서비스, 비즈니스 모델을 혁신함과 동시에 업무 내용과 프로세스, 조직, 기업 문화 등을 변혁하여 경쟁 우위성을 확립하는 것.

제도나 시스템을 적극적으로 활용하고, 지속적으로 개선한다.

업무 방식 개혁을 추진하는 과정에서 직원들이 즐겁고 열정적으로 업무에 임함으로써 고객 만족도와 생산 능력을 향상시키기 위한 제도와 시스템을 구축했습니다. 데이터로 보면 이런 제도와 시스템이 원활하게 운영되고 있지만, 제도 체제의 운용이 어렵거나 이해되지 않는 어떤 부분도 놓치지 않고 그것을 개선해 나가는 것이 중요합니다. 사내 제도나 시스템은 100점 만점을 목표로 하고 있지만, 지금 100점이라 해도 장래에도 100점을 유지할 수 있느냐 하면, 그렇지 않다고 생각합니다. 그것은 회사가 처한 경영 환경은 고정불변이 아니라 항상 끊임없이 변화가 계속되기 때문입니다. 변화의 맥박을 파악하고 회사의 더욱 큰 발전을 위해 직원 한사람 한사람이 상사, 동기, 동료와 자유롭게 논의하고 진솔하게 의견을 나눌 수 있도록 커뮤니케이션 환경을 개선하는 데 힘쓸 것입니다.

상대방과 진심으로 마주하고 받아들인다.

커뮤니케이션을 하고, 피드백을 준다.

제가 처음 사업부문장이 되었을 때, 저는 직원 한 명 한 명씩 개별적으로 만나 제가 희망하는 그들의 향후 역할에 대해 설명해 주고 또 저와 부서에 대한 요청 사항을 들었던 적이 있습니다. 비록 한주 정도의 시간이 들었지만, 저는 저의 생각을 전달하고 그들의 행동을 이끌 수 있었다고 생각합니다. 이 경험을 통해 저는 커뮤니케이션과 피드백이 일상 업무에서 성과를 내는 것과 마찬가지로 중요하다는 것을 깨닫게 되었습니다.

제가 평소부터 ‘커뮤니케이션을 소중히 여겨달라’고 계속 말하고 있지만, 저 자신도 우선 상대방과 제대로 마주하고 의견을 받아들인 후에 제 생각을 전달하려고 하고 있습니다.

기탄 없는 커뮤니케이션으로 예상외의 아이디어를 창출한다.

계획에 따라 각종 시책을 추진하고 목표를 달성할 수 있다고 해도 업무 현장에서는 ‘방식을 바꾸면 효과가 분명 더 좋을 텐데’ 라든가 ‘이렇게 하면 너무 힘들어’와 같은 불만의 소리가 나올 수 있습니다. 관리자가 만약 업무 현장의 목소리를 진지하게 경청하고 현실적인 피드백을 한다면, 결과만 보고 항상 간과했던 깨달음이나 힌트를 얻을 수 있습니다. 회의 등 업무의 소통 외에 가벼운 일상 대화도 영감을 불러일으킬 수 있습니다. 저는 직원



간에 더욱 자유롭게 커뮤니케이션을 하고 더욱 원활하게 서로의 생각과 정보를 전달한다면, 회사의 장기 비전을 실현하는 데 도움이 되는 기발한 아이디어가 끊임없이 창출될 것이라고 생각하고 있습니다.

변화시켜 나가는 것, 그 행동이야 말로 혁신

정면 돌파와 관점을 달리하여 깊이 파고들기

장기 비전 실현이나 이정표를 달성하기 위해 노력하는 과정에서 정면으로 깊이 파고들어가도 국면을 타개할 수 없는 문제에 직면할 수도 있습니다. 이런 어려움에 대응하기 위해서는 반드시 문제를 재분석하고 다양한 아이디어를 제시하며 앞으로 나아가야 하는데 저는 이것을 “관점을 달리하여 깊이 파고들기” 이라고 합니다. 전환 이라고 하면 우리가 문제와 점점 멀어지는 것처럼 보이지만, 사실은 사고방식을 약간 바꾸는 것으로 다시 말해 ‘관점을 달리하여 깊이 파고들기’ 하는 것입니다. 지속 가능성에 관한 문제로 예를 들면 CO₂ 배출량 감축과 같은 문제를 해결하기 위해서는 상호 충돌되는 요소의 균형이 필요합니다. 이를 위해 우리는 반드시 전통의 사고방식과 방법을 변화시키고 솔루션을 찾아야 합니다. 변화시켜 나가는 행동이야 말로 혁신이며 이런 변화야 말로 눈에 띄게 발전시킬 수 있다고 생각합니다.

변화가 필요한 부분을 선별하고 필요 시 변화시켜야

업무에 필요한 매뉴얼과 규칙은 때때로 유연한 생각을 방해하여 발상의 자유를 제한하며 나아가 혁신을 저해할 수 있습니다. 매뉴얼에 기록된 각종 업무의 기본 방침 등은 경영과 사업의 핵심으로서 물론 중요하지만 영원불변한 것은 아닙니다. 유일하게 변함없는 것은 회사의 사훈과 경영 이념이고 매뉴얼과 규칙의 역할은 회사의 사훈과 경영이념이 구체적인 업무에서 반영되도록 하는 것입니다. 사업 환경, 시장 및 고객의 요구는 늘 변하며 우리 자신도 나이를 포함하여 변합니다. 특히 최근 지속가능성과 관련된 변화는 신속하고 급격합니다. 따라서 직원 한 사람 한 사람 모두가 혁신적으로 업무를 수행할 수 있도록 매뉴얼을 수정할 수 있으며, 만약 이런 변화를 시도하지 않는다면 기업은 지속가능성을 실현할 수 없다고 생각합니다.



**지속가능한 사회 실현을 위해
노력을 멈추지 말고**

장기 발전에 입각한 미래 지향적 시야 가져야

2021년 4월에 시작된 장기 비전 ‘LSV 2030’은 곧 절반의 여정을 지나게 됩니다. 하지만 방향을 바꿔 되돌아가는 것이 가능하다는 의미는 아닙니다. 지속가능한 사회는 2030년 이후에도 멈추지 말고 추구해야 할 과제이며 저는 지속 가능성이란 장기 발전에 입각한 미래 지향적 시야를 갖는 것이라고 생각합니다.

당사는 포장용 종이테이프 제조, 판매로 시작하여 이후에는 사업의 중심을 Seal, 라벨에 사용하는 점착 제품에 두었고 더 나아가 특수 종이, 박리지와 박리필름 분야의 기술을 깊이 파고들어 가며 사업을 확대했습니다. 특히 점착 제품은 자체의 기술 개발과 생산능력을 충분히 발휘해 Seal, 라벨에 그치지 않고 자동차와 디스플레이는 물론 반도체 생산 프로세스와 관련된 제품까지 사업 범위를 확대해 일본 국내외 고객들의 높은 신뢰를 얻었습니다. 이러한 행보는 사업 활동을 통해 시대와 시장에 알맞게 대응하고 사회 문제를 해결하기 위해 노력하며 걸어온 길입니다. 또한, 회사가 성장하고 발전할 수 있었던 초석이기도 합니다.

사업 경영은 당연히 사회가 나아가는 방향에 입각해 최선을 다해야 합니다. 당사 그룹은 그동안 축적한 힘을

충분히 활용하여 지속가능한 사회 실현을 위해 끊임없이 도전할 것입니다.

당사 그룹의 사고방식을 계승하고 실행에 옮기다

현재, 기후변화가 지구 환경 보호에 미치는 영향이 특히 커지고 있으며 사회는 ‘현재의 CO₂ 배출을 막아 내자’는 공감대를 중심으로 이에 대응하고 있습니다. 그럼에도 불구하고 우리는 10년, 20년 후에 더욱 중대한 영향을 미칠 새로운 과제가 등장할 수 있다는 점은 부정할 수 없습니다. 지속가능한 사회 실현이 직면한 문제가 명확하지 않음은 두말할 것 없고 그 목표도 계속 변하고 있습니다. 예를 들면, 우리는 2050년까지 탄소중립 사회를 만들기 위한 청사진을 그렸지만 차기의 중기 경영계획 ‘LSV 2030-Stage 3’에서는 그동안 추진한 활동과 실적을 바탕으로 더 먼 미래를 계획했습니다.

저의 역할은 당사 그룹에 뿌리내린 사고방식에 집중하고 계승하는 것입니다. 저는 이런 사고방식에 대한 계승과 실천을 통해 지속가능한 사회 실현에 기여할 수 있다고 믿습니다.

재미 또는 즐거움을 느끼셨다면
주저하지 말고 한 걸음 나아가 보세요

자신의 감성을 흔드는 것에 만남 기회를 즐겨라

제가 담당했던 반도체 관련 업무가 오늘날의 규모로 성장하기까지 긴 시간이 걸렸습니다. 하지만 그 과정에서 항상 즐거움과 흥미를 느낄 수 있었고 진심으로 좋아했

기 때문에 저는 버텨낼 수 있었으며 중도에서 포기하지 않았습니다. ‘대화가 즐겁다’, ‘사고방식이 흥미롭다’ 이런 솔직한 느낌은 사람마다 다릅니다. 제 자신의 경우, 어떤 일이든 긍정적으로 바라보며 그 장점을 발견하려고 노력하는 자세를 유지했기 때문에 이런 느낌을 가질 수 있었습니다.

업무이든 다른 무엇이든 ‘너무 즐겁다.’, ‘정말 흥미롭다’ 라고 느낀다면 과감히 한 걸음 나아가 시도해 보는 것도 나쁘지 않습니다. 그러다 보면 반드시 한 번쯤은 감동적인 만남이 있을 것입니다. 저는 직원들이 이런 느낌을 소중히 여기기를 바라며, 동시에 회사는 여러분이 이런 솔직한 느낌을 가질 수 있도록 또 소중히 여길 수 있도록 항상 지원하기를 희망합니다.

사내외 목소리를 경청하고 적극적으로 활용하여 나간다.

지속가능한 사회 실현에 공헌을 목표로 한 노력이 아직 완벽하지 않지만, 중요한 과제와 시책을 안정적으로 추진해 그 성과가 이미 나타나고 있습니다. 한편, 사내 여러 곳을 방문하여 이야기를 경청하고 주주와 투자자를 포함한 사외 회의에 참여하며 설문 조사를 확인하는 과정에서 저는 당사 그룹에는 여전히 실행이 가능하고 또 해야 할 일들이 많다는 것을 깊이 느꼈습니다. 저는 앞으로 사내외의 목소리에 귀 기울이고 신속하게 필요한 대응을 할 것입니다.

이해관계자 여러분께서 변함없이 당사 그룹에 계속적인 관심을 가지고 아낌없는 조언과 제언을 모아 주기를 부탁드립니다.



관계자의 인터뷰를 마치고

집행임원
지속가능성추진실장
Masaru Hoshi

LINTEC 그룹의 지속 가능성 추진

당사 그룹은 지속가능한 사회 실현을 위한 여러 가지 시책을 추진하기 위해 2030년 3월을 목표로 하는 장기 비전 ‘LSV 2030’을 수립했습니다. 2024년도 ‘LSV2030-Stage2’의 시작에 맞춰 우리는 CEO 메시지에서 언급한 ‘구체적인 시책과 KPI를 적절하게 변화해야 한다’는 관점과 Stage1의 실적과 더블 머티리얼리티 개념에 기반하여 밸류체인 분석을 포함한 4가지 분석을 진행하고 머티리얼리티(중요과제)와 KPI를 재검토했습니다.

2021년 4월부터 ‘LSV 2030’이 시작된 이후, 지속가능성위원회의 분과위원회, 분과회 및 관련 부서는 계획에 따라 목표 달성을 위한 다양한 시책을 추진했습니다. Stage2에서는 ‘LSV 2030’의 확실한 실현을 위해 지속가능성위원회는 각 분과위원회, 분과회의 활동과 시책이 장기 비전, 머티리얼리티(KPI) 및 중기 경영계획 주제와의 연관성을 재확인하고 활동을 추진했습니다.

이런 추진을 통해 우리는 시책의 실행은 수단이고 ‘시책은 무엇을 위한 것 인지’, ‘목표를 달성해 어떤 머티리얼리티(중요 과제)를 해결하는지’가 시책의 목적임을 인식하게 되었습니다. 이런 인식을 가지고 문제를 해결하는 것은 다음 단계의 시책과 목표를 수립하고 목표를 달성하지 못했을 때 계획의 수정 및 계획의 앞당김이 매우 중요한 것입니다. 또한, 이는 CEO의 ‘혁신’에 관한 연설에서 언급된 ‘관점을 달리하여 깊이 파고들기’와 연결되는 것입니다.

지금까지의 기업 활동에서 당사 그룹은 환경 관련 시책(예: 에너지 절감, CO₂ 배출량 감축, 환경배려제품개발 등), 인적 자원에 관련된 업무 방식 개혁, 인적 자원과 노동 안전 위생 등을 포함한 다양한 대응을 통해 지속가능한 경영을 추진했습니다. 시책의 책정과 제도의 개정은 모두 그 이유와 목적이 있습니다. 현재의 ‘LSV 2030’, 머티리얼리티(중요 과제) 및 KPI는 우리가 현재까지 추진해 온 활동과 쌓아온 실적의 연장선이라고 할 수 있습니다. 지금까지 점으로 이루어진 시책과 활동을 ‘LSV 2030’ 등 비전과 연결한 선은 환경과 인적 자원 관리에 대한 우리의 방향성(전략)을 보여주고 있습니다. 이는 시책의 실행 및 목표 달성이 어떤 가치를 창출하고, 당사 그

룹이 기업 활동의 원천인 5대 자본(인적, 지적, 생산, 사회 관계와 재무 자본)을 강화하여 계속되는 문제들을 해결하고 가치를 창출했는지에 관한 스토리이기도 합니다.

또한, 당사 그룹과 사회의 지속가능성 실현을 위해 회사 전직원의 동기 부여 향상에 중점을 두고 회사 방침과 목표 방향에 일치하도록 반복적으로 강조했습니다. 2024년도 제3회째 직원 조사 결과에 따르면, 참여도 점수가 안정적으로 상승했는데 이는 지금까지의 시책이 직원의 적극성 향상에 도움이 되었고 부서 내부와 부서 사이의 커뮤니케이션이 활성화되었음을 말해줍니다.

그룹 전직원에게 CEO 메시지에서 언급된 ‘기업문화로서 계승해 나갈 사고방식’, ‘변화하는 것을 당연시한다.’와 회사 방향성을 반복적으로 강조하고 지속가능성과 업무를 결합해 새로운 가치를 창출하는 기업 스토리를 엮어갈 것입니다. 이를 기반으로 전직원이 주인 인식을 가지고 ‘무엇 때문에 하는지’, ‘언제 완수하는지’, ‘무엇을 해야 하는지’를 생각하면서 각자 능력을 발휘하게 할 것입니다. 우리는 2030년 이후 더 먼 미래를 전망하며 행동하고 끊임없이 변화하는 지속가능한 기업으로서 장기 비전을 통해 지속가능한 사회 실현에 기여할 것입니다.

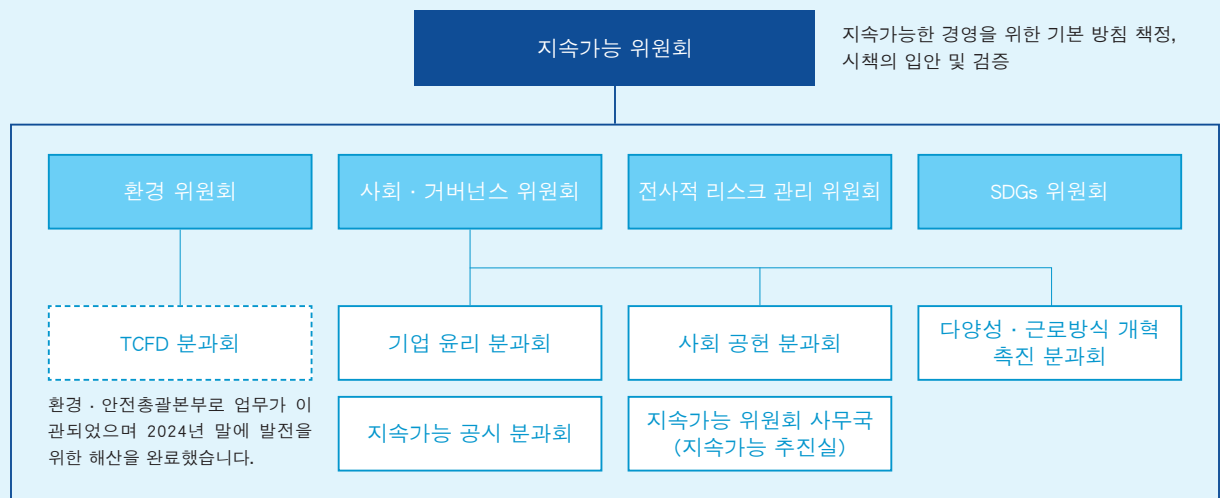


지속가능 추진 체제

위원회 구성원 및 책임자

LINTEC 그룹은 전직원이 사훈 ‘지성(至誠)과 창조(創造)’를 근간에 두고 지속가능성 추진 활동을 실시하고 있습니다. 지속가능성추진체제로서 대표이사가 위원장을 맡고 사외이사 전원이 참여하는 ‘지속가능성위원회’를 설치하여 그 산하에 ESG 및 SDGs, 리스크 관리 등 관련 각 위원회·분과회를 배치하고 있습니다.

지속가능 추진 체제



2025년 4월 1일 현재

▼ 지속가능성위원회 구성원

위원장	대표이사 사장 CEO	Makoto Hattori
위원장 어시스턴트	대표이사 회장	Akihiko Ouchi
부위원장	이사 전무 집행임원 총무·인사 본부장	Takeshi Kaiya
	이사 전무 집행임원 생산본부장	Hiroyuki Matsuo
	이사 전무 집행임원 사업총괄 본부장	Masaaki Yoshitake
	이사 상무 집행임원 관리본부장	Yoichi Shibano
위원	상무 집행임원 연구개발 본부장	Yoshihisa Mineura
	집행임원 경영기획실장	Naoshi Nishikado
	집행임원 생산본부 부본부장	Mitsuru Shimizu
	집행임원 사업총괄본부 사업개발 실장	Takeshi Segawa
	이사(사외)	Takanori Sano
	이사(사외)	Akiko Okushima
	이사(사외)	Seiichiro Shirahata
	이사(사외) 감사 등 위원	Kanako Osawa
	이사(사외) 감사 등 위원	Shigeru Sugimoto

▼ 각 위원회·분과회 추진담당임원

지속가능성 공개 분과회	이사 상무 집행임원 관리본부장	Yoichi Shibano
환경위원회	이사 전무 집행임원 생산본부장	Hiroyuki Matsuo
사회·거버넌스 위원회	이사 전무 집행임원 총무·인사 본부장	Takeshi Kaiya
기업윤리분과회	이사 전무 집행임원 총무·인사 본부장	Takeshi Kaiya
사회 공헌 분과회	집행임원 생산본부 부본부장	Mitsuru Shimizu
다양성·근로방식 개혁추진 분과회	이사 전무 집행임원 총무·인사 본부장	Takeshi Kaiya
전사적 리스크 관리 위원회	이사 전무 집행임원 총무·인 본부장	Takeshi Kaiya
SDGs 위원회	집행임원 사업총괄본부 사업개발 실장	Takeshi Segawa

위원회 · 분과회 활동과 실적

	위원회 · 분과회 활동	활동 실적
지속가능성위원회	지속가능한 경영 추진을 위한 기본 방침 수립 및 시책의 입안, 각 위원회와 분과회 시책 진척 리뷰, 모니터링 및 개선에 대한 지시 등을 하고 있습니다.	전위원회와 분과회의 계획 또는 목표와 관련하여 시책 진척을 확인하고 개선에 대한 지시를 제기합니다.
지속가능성 공개 분과회	각종 적시 공시 자료 및 홍보지, 웹사이트 등을 통해 이해관계자들에게 신속하고도 효과적인 정보 공개를 하고 있습니다. 또한 지속가능성 정보 수집 및 전달 방법, 통합 보고서의 지면 내용 등에 대한 검토와 외부 조사 기관의 조사에 대한 답변 및 경영진에게 평가 결과를 피드백 하는 등 노력하고 있습니다.	외부 기관의 지속가능성에 관한 조사와 설문에 답변하고 외부 기관의 평가 결과를 경영진에게 피드백 합니다. 지속가능성 정보 수집 및 전달 방법, 통합 보고서의 내용 등에 대해서 검토를 실시하였습니다.
환경위원회	지속 가능한 사회를 목표로 “기후변화 · 순환 경제 · 자연 공생” 등 환경 과제에 대해 수립한 ‘LINTEC그린 플랜’을 바탕으로 ‘LSV 2030’ 실현을 위한 활동을 펼치고 있습니다.	각항 CO ₂ (기후변화 초래 원인 중 하나) 배출량 감축 조치의 진도를 확인하고, 순환형 사회를 실현하는 3R 활동을 추진했으며 자연 공생 등 방면에 관해 일본 국내 공장(생물다양성 중시)의 시책에 대해 검토를 실시하였습니다.
TCFD 분과회	TCFD 제언에 따라 기후변화와 관련된 리스크와 기회를 특정하고 이들의 관리 및 기회 확보를 위한 전략 수립, 재무적 영향 평가 및 정보 공개를 실시하고 있습니다.	TCFD 제언에 따라 계속해서 정보를 공개했습니다. 이 분과회의 활동은 환경 · 안전총괄본부로 업무가 이관 되었으며 2024년 말에 발전을 위한 해산을 완료했습니다.
사회 · 거버넌스 위원회	사회 · 거버넌스에 관한 방침 수립 및 시책의 입안 및 실행을 목적으로 하고 있으며 ESG 사회(S)와 거버넌스(G)에 관한 회사의 대응 진척 상황을 점검하고 있습니다.	사회 · 거버넌스와 관련한 각종 시책의 진척을 확인하고 인권 방침의 책정(2024년 1월 1일 제정)을 수립하며 인권 실사의 재검토를 추진했습니다.
기업윤리분과회	기업 윤리의 조성과 직원 한 사람에게 침투 · 정찰을 목적으로 하여 활동을 추진하고 있습니다.	LINTEC 그룹 행동규범 가이드라인을 주제로 하는 셉류(川柳)를 공모하고 내부 웹사이트에 발표하며 기업 윤리의식 홍보 포스터를 발행하고 정보 보안의 자가 감사를 추진하고 있습니다.
사회 공헌 분과회	지역사회 및 국제사회의 선량한 기업 시민으로서 사회의 지속적인 발전에 기여하는 자신에게 알맞은 사회 공헌 활동을 추진하는 것을 목적으로 하고 있습니다.	각종 활동의 실적을 정리했습니다. 각 사업소 소재지의 현지 활동에 참여 및 지원, 자원봉사자팀 지원, 경찰과 소방 등 관련 기관과 협력하여 범죄 및 재해 예방 활동 추진 등을 포함합니다.
다양성 · 근로방식 개혁추진 분과회	다양성 및 근로방식 관련한 요구를 파악하고 관련 시책과 제도를 보급하며 교육 활동을 추진하고 있습니다.	다양한 근무 방식에 대응하기 위한 규정의 정비 및 개정, 다양한 시책의 진척 상황 확인을 실시했습니다.
전사적 리스크 관리 위원회	전사적인 사업에서 리스크와 기회를 파악, 대응 방침을 수립하여 각 직제에 반영하고 검증하고 있습니다.	사업의 지속성 관점에서 출발해 회사의 리스크와 리스크 발생 이후의 대응 등을 포함하여 전반 체계를 재평가했습니다.
SDGs 위원회	본업을 통해 다양한 사회적 과제 해결에 기여해 나가는 것을 목적으로 전사적으로 인원을 모집하여 SDGs에 대한 이해를 깊게 하고 비즈니스 아이디어를 창출하는 활동을 하고 있습니다.	회사 각 부서 간 SDGs를 핵심으로 하는 비즈니스 모델을 구축하고 경영진에게 프레젠테이션을 했습니다.

제1차

2025년 4월 실시

좌측에서 우측으로:
Minezaki, Sato, LATT Ms. Lee,
LATT Ms. Tai, Konisi

지역 간 의견 교류회



LINTEC ADVANCED TECHNOLOGIES (TAIWAN), INC.(이하 'LATT' 로 약칭) 과 LINTEC 지속가능성추진실(이하 '추진실' 로 약칭)은 LINTEC 그룹 본사에서 의견 교류회를 개최했습니다. 이날 두 회사는 '책임감 있는 사업체 연합(RBA Responsible Business Alliance)' 과 'CSR 활동' 이라는 두 가지 주제에 관해 각자의 시책과 아이디어를 공유했습니다. (지속가능성추진실: Konisi, Minezaki, Sato)

회사와 사회의 지속가능성을 위해

RBA는 공급망에 있는 근로자 권리와 복지를 수호하기 위해 노력하는 비영리단체입니다. RBA는 행동규범을 통해 근로자의 권리와 복지를 존중하는 근로 추진 기준을 제정했으며 이러한 기준에 기반하여 감사를 진행하고 있습니다. 반도체 업종을 핵심으로 하는 고객은 RBA 준수에 대한 요구가 날이 갈수록 커지고 있으며, 이는 지속가능성을 중요시하는 기업에게 있어서도 매우 중요한 활동이기도 합니다.

이를 감안하여 두 업체는 각자의 체계와 내부 교육에 관한 활동을 소개했으며 그에 대응하는 방식에 관해 의견을 교환했습니다. 경험과 노하우를 교류하는 과정에서 두 업체는 많은 영감을 얻었고 서로에 대한 이해를 넓히는 소중한 기회를 얻었습니다. 이와 동시에 양측은 지속적인 교육, 거점과의 대화, 상호 협력의 중요성을 거듭 강조했습니다.

LATT의 폭넓은 CSR 활동, 경이로운 참가율

LATT는 현지 특색이 있는 독특한 활동과 직원의 건강을 감안한 활동을 포함해 다양한 형태의 CSR 활동을 추진했습니다. 이러한 활동의 실시는 명확한 목적을 가집니다.

그중 특히 주목할 만한 사례는, 고객의 '환경에 공헌하고 싶다' 는 의견을 수용하여 나무심기 활동을 추진한 것입니다. LATT는 전시회와 같은 기회를 잘 활용하여 관람객에게 큐알코드를 스캔하여 참여할 것을 안내했으며, 나무심기 활동이 종료된 이후 자세한 보고서를 제공하여 회사와 고객이 함께 환경 보호 활동에 참여하도록 하고 있습니다. LATT 직원들도 이중 적어도 한 가지 활동에 참여했으며 활동에 대한 적극적인 태도와 수준 높은 의식을 보여주었습니다.

다양한 상황에 직면해서도 같은 그룹으로서 존재하기 위해

추진실은 각 거점의 CSR 활동 검토에 있어 '그룹 전체가 하나의 목표를 향해 나아가는 것이 매우 중요' 하다고 생각합니다. 비록 각 거점이 직면하고 있는 사회 과제가 그 지역의 문화와 업태의 차이에 따라 다르다는 점을 알고 있지만 우리는 추후에 추구하고자 하는 사회의 모습과 상응한 사고방식은 함께 공유할 수 있습니다.

그에 따라 국내 그룹 회사와 저희 부서가 함께 진행하고 있는 국내 그룹 회사 CSR 위원회에서 고찰해 온 'CSR의 본질을 다시 생각한다' 라는 활동을 알렸으며 그 예로 LINTEC SIGN SYSTEM,INC. 회사가 지역 청소 활동을 추진하여 직원의 성장을 촉진하고 기업 가치를 향상한 활동 사례를 소개했습니다.



LATT와 가족들 농장 체험 활동에 참가한 모습



LATT 습지 보호 활동 모습



LINTEC SIGN SYSTEM,INC 지역 청소 활동 모습

즐겁게 사색하는 과정에 새로운 도약을 향해

이번 교류회에서 참가자들은 흥미진진하게 정보와 의견을 교류했으며 얼굴에 웃음꽃이 만발했습니다. CSR은 사회 공헌에만 국한하는 것이 아니라 환경, 인권, 현지 지역 사회, 공정한 비즈니스 등 다양한 분야를 포괄하며, 전체 회사가 공동으로 참여하는 광범한 노력을 필요로 합니다. CSR은 기업과 사회의 상호작용을 통해 아름다운 미래를 함께 조성하는 중요한 활동입니다. 각 회사는 자체 상황과 과제에 근거하여 ‘자사에게 알맞은 활동’을 탐구하고 실행해야 합니다.

이번 교류회는 LINTEC 그룹의 전반적인 관점을 조정하고 글로벌 범위에서 CSR을 추진하는 데 매우 중요한 기회라고 할 수 있습니다. 우리는 앞으로도 대화와 정보 공유를 통해 서로 본받고 함께 진보하며 보다 훌륭한 CSR 활동의 실현을 목표로 합니다.

LATT Ms. Lee 리뷰

가장 인상 깊었던 것은 일본 국내 그룹 회사의 CSR 위원회가 제안한 ‘CSR의 본질을 다시 생각하다’를 소개한 것입니다. 우리는 회사 내부에서 재검토를 한 다음 이를 미래 활동 계획을 책정하는 데 참고할 예정입니다. CSR 활동의 기간과 목적을 설정하는 관련 토론에 대해서도 중요한 의미가 있을 것입니다. 이번 기회를 빌어 상호 교류를 더 심화할 수 있기를 기대합니다.

LATT Ms. Tai 리뷰

CSR 활동에 관한 토론은 저에게 깊은 인상을 남겨주었습니다. 특히 LINTEC SIGN SYSTEM, INC.의 브랜드 홍보로 연결하기 위한 아이디어와 참가자의 인터뷰에서 저는 많은 도움을 받았습니다. 저는 CSR 활동을 통해 LINTEC의 이념을 해외 회사에서 다양하게 실천한 것은 매우 중요한 의미가 있다고 생각합니다. 앞으로도 여러분과 함께 CSR 활동을 추진하기 위해 노력할 것입니다.



의견 교류 모습

LINTEC ADVANCED TECHNOLOGIES (TAIWAN), INC. 활동 사례

총무인사부
Lee Ssu-Chieh

대만에 나무 300그루 심기

2025년 1월, 당사는 중국 대만 가오슝시에 있는 체딩(茄苳)에서 나무심기 활동을 진행하여 300그루의 나무를 심었으며 잡초 제거도 실시했습니다. 2018년부터 이 활동을 실시한 이후 총 1,425그루의 나무를 심었습니다.



식수 활동 모습



활동에 참여한 구성원

발달 장애 아동을 위한 시설에 장기 지원

2023년부터 발달 장애 아동을 지원하기 위해 지원 센터에서 자원봉사 활동을 하고 있습니다. 2024년에는 지역 사회 산보, 운동회, 크리스마스 축제 등 3가지 활동에 참여했습니다. 앞으로도 자원봉사 활동뿐만 아니라 발달 장애 아동 시설에 장기적인 지원을 제공하는 방식으로 기업의 사회적 책임을 이행하고 현지 지역 사회와 깊이 협력할 수 있는 기회를 늘려 나갈 예정입니다.



크리스마스 활동 모습



활동에 참여한 구성원

LINTEC SIGN SYSTEM, INC. 활동 사례

사업관리부 사업기획과
Hiroshi Takagi

‘나카메구로 대청소’ 활동

2025년 3월, 당사는 나카메구로 구청에서 지원하는 지역 자원봉사 청소단체 활동에 참가했으며, 주로 나카메구로역 주변의 쓰레기를 청소했습니다. 출근길에 여러 곳에서 통조림통, 유리병, 페트병, 담배꽂초 등 쓰레기를 발견했으며 특히 길가의 수풀에서 큰 쓰레기를 발견하기도 했습니다. 저는 놀라움을 금치 못했습니다. 이번 활동을 통해 저는 쓰레기를 주웠을 뿐만 아니라 더 많은 것을 배우고 많은 깨달음을 얻었습니다. 저는 앞으로도 이런 활동에 정기적으로 참가하여 환경 문제에 대한 사람들의 인식을 높여주고 지역 사회에 공헌할 예정입니다.



‘나카메구로 대청소’ 활동 모습

머티리얼리티(중요과제)와 KPI (2024년도 실적)

LINTEC 그룹이 지속가능한 사회 실현에 기여하기 위해 우선적으로 대응해야 할 과제로 ‘머티리얼리티 (중요과제)’로 특정하고 그 평가지표(KPI)*도 정해 진척상황을 확인하고 있습니다.

* 평가지표 (KPI) : Key Performance Indicator. 목적에 대한 달성 정도를 정량적으로 측정하기 위해 설정된 조직의 전략과 관련이 있는 중요한 지표.

머티리얼리티(중요과제)	KPI 항목([] 안은 목표치)	실적	대상 범위
사업 활동을 통해 사회적 과제 해결을 도모 <ul style="list-style-type: none"> 탈탄소 사회 실현에 기여 모든 이해관계자에 대한 인권 존중 거버넌스 및 리스크 관리 강화 	CO ₂ 배출량 감축(2013년도 대비) [2027년 3월기: 67% 이상 감축, 2030년 3월기: 75% 이상 감축, 2050년 탄소 중립 달성]	52.5%(스코프 1+스코프 2)	①
	스코프 1, 2, 3	스코프 1: 92,143t-CO ₂ 스코프 2: 66,925t-CO ₂ J크레디트: ▲18,762t-CO ₂ ★ 그린열증서: ▲127t-CO ₂ ★ 스코프 3: 1,859,282t-CO ₂	①
	비화석 에너지 비율	32.9%	②
	CSR 스타디(인권 방침에 대한 인식 확산·계몽 등) 실시	<행동규범 가이드라인> 신규 버전 비교판을 작성 및 발표함. 이 가이드라인은 2024년 4월에 업데이트 됨.	①
	전사 리스크관리위원회에서 특정 지은 주제 건수	18가지 규제 리스크 주제 특정	①
	임의의 중요 회의(이사회 심의회, 지명·보수위원회, 지속가능성위원회)에서 논의한 시간	이사회 심의회: 2회(130분) 지명·보수위원회: 4회(295분) 지속가능성위원회: 4회(420분)	③
이노베이션을 통한 기업 체질 강화 및 지속적 성장 추진 <ul style="list-style-type: none"> 시장을 선도하는 혁신적인 신제품 및 신사업 창출 개발, 제조, 물류, 업무 프로세스 등의 개혁을 통한 수익성 향상 지적재산 보호 및 활용 	신제품 매출 비율 목표 [2027년 3월기: 27%](2030년 3월기: 30% 이상)	27.7%★	①
	개발 제품 수	3,441	①
	외부 기관과의 개발 협력 건수	26건	③
	LDX2030 프로젝트에서 7가지 대응을 바탕으로 한 DX 주제 실행 수	16가지 계획했던 주제 전부 실시(2025년도 계속)	③
	특허 출원 및 보유 특허 건수	특허 출원 건수: 283건(2024년도) 보유 특허 건수: 2,684건(2025년 3월 말 시점)	③
환경·사회·고객에 대한 책임 완성 <ul style="list-style-type: none"> 자연 생태계에 미치는 영향 감소 환경을 배려한 제품의 창출 확대 안전하고 고품질의 제품 제공 및 안정적인 공급 	박리제, 점착제의 무용제화 [① 2030년까지 박리제, 점착제 무용제화 비율 75%] [② 2030년까지 무용제형 박리지 100%(구마가야 공장, 미시마 공장에서 생산하는 모든 박리지 ※ 특수품 제외)]	박리제: 71% 점착제: 80%	③
	산림 인증지 및 펄프 사용률	산림 인증지: 인증 재료 비중(구매) 29.4% 산림 인증지 펄프: 인증 재료 비중(구매) 55.9%	③
	폐기물 최종 매립 비율[1% 이하]	0.26%	③
	박리지 재활용 시스템 실제 운영	당사는 J-ECOL(일반 사단법인 라벨순환협회) 활동을 통해 박리지 재자원화의 계몽 활동을 추진하고 있으며 회수 시스템, 재상품 시스템 및 재활용을 통해 순환 경제 시책을 추진하고 있습니다.	③
	환경을 배려한 제품 개발 건수	73건	③
	품질 사고 발생 비율	31%(2010년도 대비)	④
	여성 관리직/감독직(계장·주사) 비율 [10%]	7.7%★	③
미래를 위한 인재를 보호하고 육성 <ul style="list-style-type: none"> 종업원의 인권 존중과 권리 향상 인적 자본 향상과 성실하면 서도 소통이 원활한 조직 조성 종업원의 노동 안전 위생 추진 	여성 채용 비율(대학졸업·대학원 졸업·전문대학 졸업) [35% 이상]	43.9%★	③
	장애인 고용률 [2026년 3월기: 2.7%]	2.53%★	③
	통신 연수 수강 건수	283건	③
	노동 재해 빈도율	0.18★	⑤
	노동 재해 강도율	0.0143★	⑤
	연간 무재해 사업소 수	3개 사업소(치바공장, 구마가야 공장, 연구개발 본부)	③
	노동 안전 위생 관련 법령 위반 건수	0건	③

머티리얼리티(중요과제)	KPI 항목([] 안은 목표치)	실적	대상 범위
신뢰받는 LINTEC으로 계속해서 존속하다 <ul style="list-style-type: none"> 투명한 정보 공개와 이해관계자와의 커뮤니케이션 강화 컴플라이언스와 공정한 비즈니스의 철저한 준수 책임 있는 조달 추진과 공급망 강화 정보 보안 강화 	기관 투자자 및 애널리스트와의 면담 횟수	합계 311개	③
	결산 및 IR 관련 설명회 개최 횟수 및 총 참가자 수	3회, 연인원 317명	③
	범무 연수 실시 횟수 및 총 참가자 수(기록물 시청 포함)	6회, 연인원 471명(현장과 온라인 참여자 포함)	③
	법률 뉴스 정기 발행(연 6회) 및 총 열람수(이메일 송신 수 포함)	6회, 2,828회	③
	CSR 조사 대응 수	224건(지속가능성추진실이 대응한 조사 건수)	③
	원재료 거래처 설문 조사 응답률	2023년도 공급업체 및 고객 설문조사 이후 실시한 활동 ①피드백 건수 (2024년에 진행한 피드백 고객 수) 48개사 62사업소★ ②개선 청구 수 (2024년에 개선을 청구한 고객 수) 5개사 5사업소★	⑥
	‘정보 보안 운영 세척 겸 내부 감사 체크리스트’에 따른 자기 점검을 연 1회 실시	접근과 관련한 정보 보안 교육을 실시하여 회사 외부에서도 내부 시스템을 안전하게 이용하도록 보장 실시 시간: 2024년 12월 2일~22일	③
	e-러닝을 통한 ‘정보 보안 자재 감사’를 연 1회 실시	2회 실시 실시 시간(1차): 2024년 7월 1일~10월 31일 실시 시간(2차): 2025년 1월 20일~3월 22일	③

★표가 기재된 곳은 SGS제팬주식회사의 제3자 인증을 받고 있습니다.

대상 범위: ① LINTEC 그룹

② LINTEC CORPORATION과 일본 국내 그룹회사

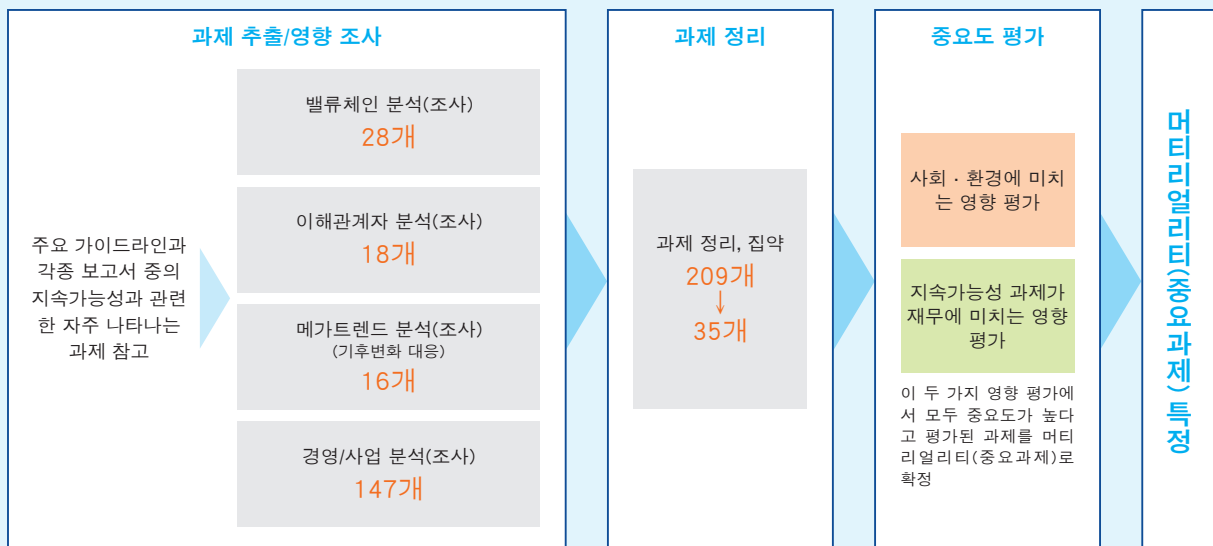
③ LINTEC CORPORATION

④ LINTEC CORPORATION(이나테크놀로지센터 제외), TOKYO LINTEC KAKO, INC. SHONAN LINTEC KAKO, INC.

⑤ LINTEC CORPORATION의 생산 공장과 연구소, TOKYO LINTEC KAKO, INC. SHONAN LINTEC KAKO, INC.

⑥ LINTEC CORPORATION의 원재료 공급업체

머티리얼리티(중요과제) 특정 프로세스



LINTEC 그룹의 마음가짐

LINTEC 그룹은 기업활동과 지구환경의 조화를 목표로 하여 ‘지구는 하나, 커다란 시야로 쾌적한 환경을 위해 전력을 다하자’를 슬로건으로 다양한 시책을 추진하고 있습니다.

기후변화 완화 및 대응

CO₂ 배출량 감축에 대한 대응

LINTEC 그룹은 ‘2050년 탄소중립’을 목표로 CO₂ 배출량 감축을 위해 노력하고 있습니다. 폐열의 효과적인

이용을 촉진하고 고효율 설비를 도입하며 탄소 배출 계수가 낮은 전력 계약을 체결하는 등을 통해 2024년도 감축률이 2013년 대비 52.5%를 달성했습니다.

▼ 스코프 1, 2

[국내]

단위 : t-CO₂

	2013년도	2024년도
스코프1	112,200	69,662*
스코프2	90,486	35,061*
J크레딧	—	▲18,762*
그린열증서	—	▲127*
산출 배출량	202,686	85,834

대상 범위 : LINTEC CORPORATION, TOKYO LINTEC KAKO, INC., SHONAN LINTEC KAKO, INC., LINTEC SERVICES, INC.

[해외]

단위 : t-CO₂

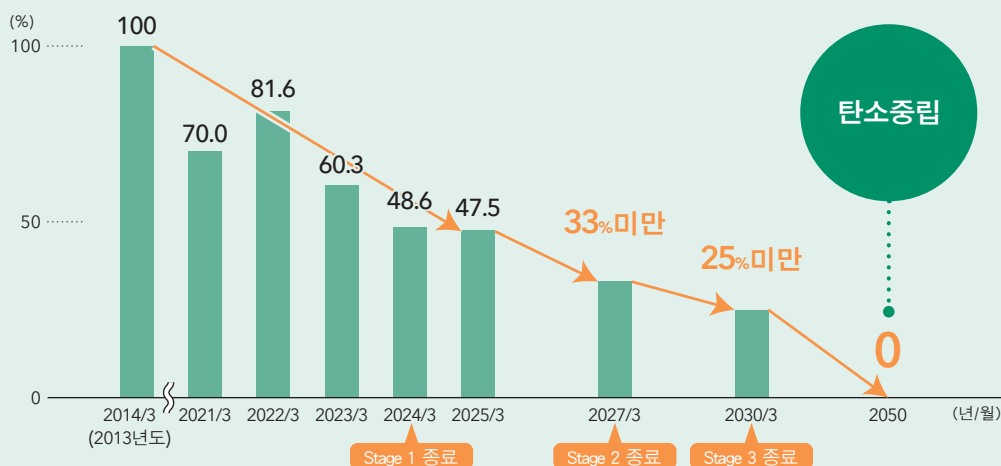
	2013년			2024년		
	스코프 1	스코프 2	합계	스코프 1	스코프 2	합계
LINTEC (SUZHOU) TECH CORPORATION	1,772	3,189	4,961	358	2,163	2,521
LINTEC SPECIALITY FILMS (TAIWAN), INC.* ¹	2,969	1,751	4,720	106	1,004	1,110
LINTEC KOREA, INC.	2,505	3,835	6,340	2,559	3,956	6,515
LINTEC SPECIALITY FILMS (KOREA), INC.* ²	1,088	3,714	4,802	83	1,250	1,333
PT. LINTEC INDONESIA	2,691	6,524	9,215	1,137	2,756	3,893
LINTEC INDUSTRIES (MALAYSIA) SDN. BHD.	2,065	5,046	7,111	1,001	1,539	2,540
LINTEC (THAILAND) CO., LTD.	—	—	—	1,211	1,618	2,829
MADICO, INC.	1,461	3,437	4,898	2,422	3,518	5,940
MACTAC AMERICAS, LLC	—	—	43,679	13,545	11,199	24,744
기타* ³	—	—	6,488	146	2,776	2,922
합계	—	—	92,214	22,568	31,778	54,346

* 1 LINTEC SPECIALITY FILMS (TAIWAN), INC.: 2024년 9월까지 운영 후 폐업.

* 2 LINTEC SPECIALITY FILMS (KOREA), INC.: 2024년 6월까지 운영 후 폐업.

* 3 기타 회사: LINTEC PRINTING & TECHNOLOGY (TIANJIN) CORPORATION, LINTEC ADVANCEDTECHNOLOGIES (TAIWAN), INC., LINTEC INDUSTRIES (SARAWAK) SDN. BHD., VDI, 영업거점.

LINTEC 그룹 CO₂ 배출량 로드맵



TCFD 권고에 대한 대응

LINTEC 그룹은 기후변화로 인한 다양한 리스크와 기회를 사업 전략을 수립하는 중요한 사항 중 하나로 간주하고 있으며, 두 가지 시나리오를 설정하고 2030년(중기)과 2050년(장기)까지의 일본 국내 및 해외 사업에 대한 상황 분석을 시행했습니다. 2024년도에 당사는 북미 지역의 물리적 리스크를 검토했으며, 리스크와 기회를 다시 검토했습니다. 그 결과, 전년도와 비교할 때 새로 추가된 사항이 없는 것으로 나타났습니다.

VOC 배출량의 감축

LINTEC 그룹은 기업의 대기 오염 방지 관점에서 VOC* 배출량 감축에 대한 중요성을 인식하고 관련 대책을 세워 실행을 추진하고 있습니다.

박리지에 사용되는 박리제, 실 및 라벨 점착 제품에 사용되는 점착제의 무용제화를 추진하고 있으며 무용제 박리지용 가공 설비를 도입하여 용제를 사용하지 않는 제품 생산 확대를 위해 노력하고 있습니다. 또한 점착 가공에서도 수계 점착제와 핫멜트 점착제의 도입을 추진하고 있습니다. 계속해서 확실한 처리 설비 관리, 무용제화율 수치 관리, 무용제화 제품 개발 및 확대 판매 등을 실시하여 환경 부담을 더욱 줄이기 위해 노력할 것입니다.

* VOC : Volatile Organic Compounds. 대기 중에서 기체 상태가 되는 유기화합물의 총칭.

▼ VOC배출량

[국내]	2022년도	2023년도	2024년도
아가츠마공장	126.2	114.7	125.0
구마가야공장	196.2	170.6	207.5
연구소	1.7	1.6	1.4
치바공장	118.5	117.3	110.4
타츠노공장	74.9	54.8	80.3
신구사업소	27.8	33.7	54.3
고마츠시마공장	32.4	26.0	26.0
미시마공장	167.2	149.0	173.1
합계	754.3	667.7	777.9*

※ VOC산정 물질 : 톨루엔, 초산에틸, MEK, IPA, 아세톤, n-헥산, 자일렌, 에틸벤젠, 초산 비닐, 메탄올, 에탄올 등 총 11개 물질.
대상 범위 : 아가츠마공장, 구마가야공장, 연구소, 치바공장, 타츠노공장, 신구사업소, 고마츠시마공장, 미시마공장

[해외]

	2022년	2023년	2024년
LINTEC SPECIALITY FILMS (TAIWAN), INC.* ¹	25.6	24.5	8.7
LINTEC SPECIALITY FILMS (KOREA), INC.* ²	22.1	15.2	4.9
PT. LINTEC INDONESIA	163.8	187.0	179.1
LINTEC (THAILAND) CO., LTD.	23.3	17.7	24.7
LINTEC (SUZHOU) TECH CORPORATION	4.3	3.9	4.5
LINTEC KOREA, INC.	2.9	2.4	5.3
LINTEC INDUSTRIES (MALAYSIA) SDN. BHD.	3.4	2.0	2.5
MADICO, INC.	4.5	3.7	4.7
기타* ³	154.2	91.9	8.8
합계	404.1	348.3	243.2

* 1 LINTEC SPECIALITY FILMS (TAIWAN), INC.: 2024년 9월까지 운영 후 폐업.

* 2 LINTEC SPECIALITY FILMS (KOREA), INC.: 2024년 6월까지 운영 후 폐업.

* 3 기타 : LINTEC PRINTING & TECHNOLOGY (TIANJIN) CORPORATION, LINTEC INDUSTRIES(SARAWAK) SDN., MACTAC AMERICAS, LLC

생물다양성 보전을 위한 대응 사례

TNFD*(v0.4)가 요구하는 우선 지역 특정 평가 결과를 기반으로 하여, 당사는 2023년에 구마가야 공장에 5개의 조닝(zoning, 숲 조성·초지 조성·보전형 식재·경관 식재·수역)을 구축하고 관련 작업을 추진했으며 현재도 여전히 진행 중입니다. 각 공장은 나무심기 활동을 꾸준히

추진해 왔으며, 2024년부터는 미시마 공장과 도이 가공 공장에 대한 현장 조사를 실시하고 구마가야 공장의 조닝 활동의 기초위에 생물다양성 보전 활동을 추진했습니다.

* TNFD : Taskforce on Nature-related Financial Disclosures. 자연 관련 재무 정보 공개 TF(태스크포스)



구마가야 공장: 산림과 수풀 지대에 식물을 심는 동시에 생물의 성장과 새가 마실 물도 고려하고 곤충에게 여름철 피서를 위한 암석 지대도 제공합니다.



미시마 공장과 도이 가공공장: 제초제와 살충제 등 화학물질을 더 이상 사용하지 않으면 잡초가 너무 많이 자라게 되어 잡초 제거의 부담이 가중됩니다. 이를 감안하여 우리는 제초기를 구매했습니다. 이 역시 근로 부담을 덜어주고 인건비를 절감하는 데 도움이 될 것입니다.

사회성 보고



LINTEC 그룹의 마음가짐

LINTEC 그룹은 고객 및 거래처, 직원, 주주·투자자 그리고 지역 사회 등 많은 이해관계자 여러분들께서 지원해주고 계십니다. 여기에는 사회와 기업의 지속적인 발전을 목표로 한 활동에 대해 보고합니다.

인권이 존중된 노동 관리와 교육

LINTEC 그룹은 컴플라이언스(법규 준수)를 기업 활동의 핵심으로 간주하고 있으며 일본 국내 및 해외 기업 활동을 추진하는 과정에 관련 법률 법규 및 사회 규칙을 철저히 준수하기 위해 노력하고 있습니다. 이는 직원의 채용 및 근로에도 똑같이 적용됩니다. 당사는 노동 관련 법률 법규에 근거해 노동력을 관리하며, 이 중에는 부당한 차별, 아동 노동 및 괴롭힘 금지 등이 포함됩니다.

LINTEC은 인권 교육을 계층별 연수 프로그램에 포함했습니다. 새로 입사한 직원을 상대로 ‘유엔 글로벌 · 콤팩트 및 CSR’ 관련 교육을 진행하고 외부 강사를 초빙하여 신임 감독직 및 신임 관리직과 전사를 대상으로 괴롭힘 방지 교육을 실시합니다.

여직원 활약 추진

LINTEC에서는 여성활약추진법 제2기 행동계획에 의거하여 여직원들의 활약 추진을 위해 노력하여 2022년 4월부터 2026년 3월 31일까지 새로운 목표로 여성활약추진법 제3기 행동계획을 수립하여 다양성 확보 및 확대를 향후에도 실시해 나갈 것입니다.

▼ LINTEC CORPORATION의 남녀별 직원 수



▼ LINTEC 그룹의 남녀별 직원 수(비연결 포함)



(해외: 2024년 12월 31일 현재 일본 국내: 2025년 3월 31일 현재)

* 관리직과 감독직에서 차지하고 있는 남녀 비율

대상 범위: LINTEC CORPORATION 및 일본 국내 · 해외 그룹회사

▼ 각 지역의 남녀별 직원 수

단위: 명

		2020년도	2021년도	2022년도	2023년도	2024년도
일본	남성	3,076	3,075	3,103	3,073	3,049
	여성	677	689	684	671	686
	합계	3,753	3,764	3,787	3,744	3,735
아시아	남성	1,048	1,037	1,046	1,063	945
	여성	360	362	365	355	357
	합계	1,408	1,399	1,411	1,418	1,302
북미	남성	654	690	939	966	966
	여성	342	323	268	356	349
	합계	996	1,013	1,207	1,322	1,315
유럽	남성	23	27	26	24	30
	여성	19	18	17	19	20
	합계	42	45	43	43	50
합계	남성	4,801	4,829	5,114	5,126	4,990
	여성	1,398	1,392	1,434	1,401	1,412
	합계	6,199	6,221	6,548	6,527	6,402

대상 범위: LINTEC CORPORATION 및 일본 국내 · 해외 그룹회사

워크 라이프 밸런스

좋은 ‘워크 라이프 밸런스’를 실현하는 것은 직원이 안심하고 일하면서 자신의 역량을 충분히 발휘하는 데 매우 중요합니다. LINTEC은 다양한 인재가 열정적으로 일하고 경력을 개발할 수 있는 근무 환경을 조성하기 위해 현재 취업규칙 개정, 직장 환경 개선 등 다양한 조치를 검토 및 시행하고 있습니다.

CSR조달

LINTEC에서는 CSR정신에 입각해 ‘LINTEC 원재료 조달 기본방침’, ‘LINTEC 그린조달 방침’, ‘LINTEC 목재 펄프조달 방침’을 정해 이러한 방침에 따라 조달 활동을 실시하고 있습니다.

거래처에는 다양한 기회를 통해 인권 존중, 노동·안전 위생, 정보 보안, 기업 윤리 등 다각적인 관점에서 CSR의 철저한 실천을 요청하고 있습니다.

또한 거래처의 CSR 대응 상황(법령 준수, 아동 노동 금지, 안전·건강 등)에 대해 거래처 설문조사를 통해 확인하여 필요한 경우 개선을 요청하고 있습니다.

▼ 공급업체 피드백 수 및 개선 요청 수

피드백 수	개선 요청 수
48개사 62사업소**	5개사 5사업소*

대상 범위: LINTEC CORPORATION 원자재 공급업체

* 2023년에 51개사 66사업소에 의뢰하여 설문조사를 진행했는데, 그중 3개사로 부터 데이터를 받지 못했고, 1개사는 비록 데이터를 받았으나 제품 생산이 중지되어 평가를 진행하지 않았습니다.

▼ 설문조사 항목 (개요)

경영	재무 상황
조달	납기, 배송, 비용, BCP*, 서비스, 해외 대응
품질	품질 시스템, 공정 관리
환경	인정취득 상황, 화학물질 관리
CSR	법 대응, 기업윤리, 인권 존중, 정보 보안

* BCP : Business Continuity Plan(업무 연속성 계획). 기업에 사고나 재해 등 긴급상태가 발생했을 때 손해를 최소한으로 줄이면서 사업의 지속 또는 조기 복구를 가능하게 하기 위해 사전에 수립된 행동계획.

그린조달

LINTEC 그룹은 환경 부담을 줄이기 위해 원재료, 부품, 부자재에 포함된 화학 물질에 대해 엄격한 관리를 실시하고 있습니다. 신규 재료 조달이든 기존 재료의 지속적 인 조달이든 당사는 제품에 포함된 화학 물질을 조사함으로써 새로운 규제 요구 사항에 부합하도록 대응하고 있습니다.

책임을 지는 광물 조달

LINTEC은 분쟁 지역 및 고위험 지역(CAHRAs^{*1})에서 채굴되는 광물^{*2}은 무장 세력의 자금 출처가 될 가능성이 있고 인권 침해 및 노동 권리 문제를 야기할 수 있으므로 중대한 사회적 문제에 속한다는 점을 깊이 인지하고 있습니다. 이에 당사는 경제협력개발기구(OECD)가 발표한 <분쟁 지역 및 고위험 지역 광물의 책임 있는 공급망에 대한 실사 지침>(OECD 지침)을 참고하여 당사가 사용하는 원재료에 대해 엄격한 심사를 진행함으로써 상술한 광산에서 채굴된 광물을 사용하지 않도록 보장하고 있습니다. 당사는 CMRT(Conflict Minerals Reporting Template)와 EMRT(Extended Minerals Reporting Template) 등 보고서를 활용해 조사를 수행하며 '책임광물 인증절차'(RMAP^{*3})의 인증을 통과한 제련소에서 광물을 공급받기 위해 노력하고 있습니다.

*1 CAHRAs: 분쟁 지역 및 고위험 지역

*2 광물: 미국 금융규제 개혁법안에서 규정한 분쟁 광물 금속, 즉 3TG(탄탈륨, 주석, 텅스텐, 금). 이외에도 당사는 코발트와 운모도 관리 범위에 포함시켰습니다.

*3 RMAP: 책임광물 인증절차

LINTEC 그룹 CSR활동

안전은 의식에서 비롯됩니다

LINTEC(SUZHOU)TECH CORPORATION
총무노무부
Pei Tingrong



지속적인 안전 교육

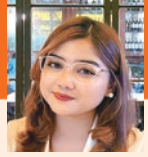
2025년 3월에 안전위원회는 ‘안전한 전기 사용’ 테마 안전 교육을 개최했으며 124명의 직원이 참여했습니다. 교육은 전기 사용 안전 인식을 강화하여 사고 발생을 예방하기 위한 목적으로 진행되었습니다. 공장장이 강사를 담당하여 전기 사고의 원인과 특징, 전기 리스크, 화재 및 감전 사고 사례, 전기 안전 작업, 감전 사고 응급 처치, 전기 화재 응급처치 등 내용에 대해 자세하게 설명했습니다. 2022년부터 매 분기마다 안전 교육을 1회 실시했으며, 2025년 3월 말까지 13회를 개최했습니다. 당사는 향후에도 안전 교육을 지속하여 직원의 안전 의식을 향상시키고 공장의 안전한 운영을 유지할 것입니다.



안전 교육 모습

천목 도모를 위한 만찬

PT.LINTEC INDONESIA
인사총무부
Bella Alvionita



종업원 교류

2025년 3월, 우리는 직원들 간의 유대감을 강화하고 라마단 정신을 기념하며, 직원들이 직장에서 벗어나 성찰하고 휴식할 수 있는 기회를 제공하기 위해 자카르타 남부의 한 호텔에서 라마단 이프타르 만찬*을 개최했습니다. 부서 간 친목을 증진하는 과정에 직원들도 회사 내에서 서로 배려하는 것이 얼마나 중요한지 깨달았습니다. 우리는 앞으로도 이러한 활동을 지속적으로 개최하고 이를 회사 내지는 각 이해관계자까지 확장하여 배려의 정신이 충만하고 사람과 사람 사이의 소통이 빈번한 문화적 분위기를 조성하고자 합니다.

* 이프타르: 라마단 기간 일몰 이후에 무슬림이 그날의 단식을 끝내고 먹는 저녁 식사의 통칭.



만찬 모습



만찬에 참석한 구성원

모두의 쾌적한 삶을 위해

LINTEC SERVICES, INC.
관리부 총무과
Tomoaki Ono

사업소 주변 청소

저희는 매주마다 사업소 주변에 대한 청소 활동을 1회 진행합니다. 사무실이 주택가에 위치해 있기에 이러한 활동은 현지 지역사회의 환경 보호에 기여하는 동시에 지역민들과의 교류도 촉진할 수 있습니다. 우리는 이러한 활동의 가장 큰 성과가 지속적인 활동을 통해 지역민과 이웃 간의 유대감을 형성할 수 있었다고 생각합니다. 2024년 하반기부터 우리는 청소 활동 주기를 월 1회에서 주 1회로 변경했습니다. 우리는 앞으로도 현지 주민들과 협력하여 사업소 주변의 쓰레기 수거장을 공동으로 관리하고 환경 보호를 위해 기여할 예정입니다.



청소 활동 사진

달려라, EV 트럭!

TOKYO LINTEC KAKO, INC.
사업부 운송과
Shinichi Osako



환경 보전

최근 몇 년 동안 기업들은 단순한 사업 활동뿐 만 아니라 자체적인 사회적 책임 이행까지 요구받고 있습니다. 이에 따라 지속가능한 개발목표(SDGs)를 고려한 사업 계획을 수립하는 기업이 점점 늘어나고 있습니다. 당사에서는 현재 EV 트럭의 도입을 추진하고 있습니다. EV트럭의 가장 큰 특징은 배터리를 사용해 전력을 공급하는 것인데, 이로 인해 이산화탄소와 유해 배출물을 배출하지 않으며, 환경 부담을 대폭 줄이고 대기오염 문제를 해결하는 데 공헌할 수 있습니다. EV트럭은 우리가 환경과 사회, 사회적 책임 이행을 모두 고려한 일종의 방식이며, 기업 가치를 향상하는 동시에 이해관계자의 신뢰를 얻는 데 도움이 됩니다. 앞으로도 환경 보호에 공헌할 수 있도록 운용해 나가고자 합니다.



EV 트럭

MADICO 회사 10만 달러 이상의 모금 활동

MADICO, INC.
Cheryl Singleton



The Courage Polar Bear Dip

Courage Polar Bear Dip은 1985년부터 개최된 행사입니다. 최초에는 MADICO 캐나다 회사 직원과 몇몇 친구들이 조직한 소규모 활동이었으나 현재는 참가자가 점점 많아지고 있습니다. 1995년에 회사는 World Vision Canada와 협력했습니다. 그 이후로 이 활동은 약 250만 달러에 가까운 모금을 달성했으며 이를 세계 각지의 수질 정화 프로젝트에 사용했습니다. 2025년은 이 활동의 40주년이 되는 해이며, 700명 이상의 참가자와 수천 명의 관객들로부터 10만 달러 이상의 모금을 완성했습니다. 당사는 이 활동의 스폰서를 맡고 있으며, MADICO 캐나다 회사 직원들은 매년 이 활동을 기획하고 자원봉사자로 참여하고 있습니다.

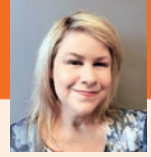


Courage Polar Bear Dip 사진



따뜻한 선물로 크리스마스 보내기

VDI 회사
Toni Doughty



현지의 아동들을 지원

당사의 학군에는 3,600명의 노숙 아동이 있는 것으로 추정됩니다. 그들은 안정적인 거주지, 깨끗한 옷, 안전하게 잠을 잘 수 있는 환경이 없으면 학습 성적도 현저히 저하되고 합니다. 당사 5~14살까지의 갈 곳 없는 5명의 남매에게 겨울 옷, 의류, 장난감을 제공했습니다. 그들 중 나이가 가장 많은 아이는 남자아이이고 나머지 네 명은 여자아이였습니다. 그 아이들이 처한 심각한 상황을 목격하고 저희는 마음이 너무 아팠습니다. 선생님께서 아이들의 제일 좋아하는 색깔과 가장 필요한 물품 리스트를 제공받아, 우리는 실용적인 물품을 선별하여 선물로 포장했습니다. 그리고 이 선물들은 겨울 크리스마스 파티에서 아이들과 그 가족에게 선물을 나눠 주었습니다.



크리스마스 선물 증정식 및 활동에 참여한 구성원

단순하지만 강력한 배려의 행동

LINTEC PHILIPPINES(PEZA), INC.
ISO퍼실리테이터/품질 보증
Chezny Happy Casin



헌혈 활동

지역사회의 복지와 지속가능한 사회를 위한 공헌 활동의 일환으로, 당사는 2024년 11월에 필리핀 적십자사와 협력하여 회사 내부에서 헌혈 활동을 추진했습니다. 60%의 직원이 자발적으로 활동에 참여한 이 활동은 단순한 기업 활동을 넘어서 연대감과 상호 지원, 사회에 대한 배려와 책임감을 진심으로 표현하는 활동으로 자리 잡았습니다. 한 방울 한 방울의 피에는 생명을 구하는 힘이 담겨 있으며, 도움이 필요한 전국 각지의 병원과 환자에게 필수적인 지원을 제공하고 있습니다. 이번 헌혈 활동의 성공적인 개최는 당사의 지속가능한 통합 발전을 향한 중요한 발걸음을 의미하며, 작은 행동이라도 모두가 힘을 합치면 삶을 바꿀 수 있는 결과를 가져올 수 있음을 증명했습니다.



헌혈 활동 모습

녹색 보호를 위한 민관 협력

LINTEC INDUSTRIES(SARAWAK) SDN.BHD.
총무인사 담당자 간부
Michael Benzi Jr



SECA Tree Planting 2024

당사가 참여한 사라왁전자·공업협회는 쿠칭 남부 시의 회, 사라왁주 국제무역산업투자부와 협력하여 민관 협력 식수 프로젝트를 가동했습니다. 이 프로젝트는 산업단지의 울창한 녹지 경관을 보호하고 사라왁주의 생물다양성 촉진 및 대기질 개선을 포함한 각종 환경 목표를 달성하는 데 기여하는 것을 목표로 합니다. 각종 현지의 수종을 심으면 환경을 아름답게 조성할 뿐만 아니라 산업 활동으로 인한 이산화탄소 배출량을 감축하는 데 도움이 됩니다. 당사를 포함한 회사 구성원, 현지 의회 의원, 사라왁전자·공업협회의 대표들이 식수 활동에 동참했으며, 이번 활동을 통해 팀워크의 강력한 힘과 환경적 책임감을 느꼈습니다.



Samajaya 자유산업구에서의 식수 활동 모습 활동에 참여한 구성원



행동규범 가이드라인 퍼즐은 어떻습니까?



LINTEC OF AMERICA, INC.
Nano-Science&Technology Center
메카트로닉스부문 Phillip Wittel

Team building activities

직원 간의 협력을 강화하기 위해, LINTEC 그룹의 가치관을 대표하는 <행동규범 가이드라인>을 퍼즐로 제작했으며 직원들이 퍼즐을 완성시켰습니다. 이번 활동을 통해 직원들은 <행동규범 가이드라인>에 대한 이해를 넓혔으며, 부서와 팀을 넘어서 동료 간의 교류를 통해 일체감이 한층 더 강화되었습니다. 아울러 이번 활동은 회사 내에서 좋은 내부 관계를 유지하고 부서 간 협력을 촉진하는 것의 중요성을 재차 강조하는 좋은 기회가 되기도 했습니다.



퍼즐 조립 모습



활동에 참여한 구성원

평균 매달 5.7톤 감축

SHONAN LINTEC KAKO, INC.
품질보증
Yasushi Mima

태양광 발전을 통해 이산화탄소 배출량 감축

2024년 4월부터 당사는 공장 옥상에 태양광 패널을 설치하여 공간을 충분히 활용한 발전을 실현했습니다. 지리적 위치가 주변에 고층 건물이 없기에 당사는 충분한 태양광을 획득할 수 있으며 공장에서 사용하는 전력 소비량의 약 30%를 해결할 수 있습니다. 이 외에도 2024년에 CO₂ 배출량 68.4톤을 감축했으며 월평균 5.7톤을 감축했습니다. 당사의 노력으로 이러한 배출량을 감축한다고 해도 큰 영향을 미치지 못할 수 있지만, 앞으로도 계속해서 노력한다면 지구 환경 보호에 기여할 수 있다고 믿습니다.



태양광 패널을 설치한 모습

새 설비를 이용한 에너지 절약 및 더위 대책



LINTEC PRINTING&TECHNOLOGY(TIANJIN) CORPORATION
총무과
Li Dawei

회사의 낡은 에어컨 교체

LSV 2030에 근거해 2년이라는 시간을 들여 회사 설립 이후로 13년 동안 사용한 낡은 공조설비를 새롭게 교체했습니다. 올해 모든 낡은 공조설비는 인버터가 장착된 공조설비로 교체했습니다. 비록 중국의 상업용 전기요금이 급격히 인상되고 있지만 이번 교체공사를 통해 에너지 절약을 할 수 있을 뿐만 아니라 CO₂ 배출량도 감축할 수 있습니다.



신형 에어컨의 제어판



신형 에어컨 실외기

재활용으로 이어지는 아이들의 미래!



LINTEC(THAILAND) CO.,LTD. 인사총무
Chawinda Isarankura Na Ayudhya

Toy donation to SAKAT80 School

당사는 앞으로도 현지 지역 사회에서 CSR 활동을 지속적으로 추진하고 공장 주변의 학교를 지원할 것입니다. 매년 9월이면 '안전 주' 활동의 일환으로 당사의 직원들은 공장 폐기물을 재활용하여 장난감과 교재를 제작합니다. 모든 제품은 차청사오의 초등학교에 기증되어 교재로 사용되며 아이들의 성장을 도와줍니다.



기증한 장난감과 교재



아이들과 활동에 참여한 구성원

유비무환

LINTEC COMMERCE, INC.

방재 용품과 방재 식량 점검

당사에서는 매년 방재 용품과 방재 식량의 재고를 점검합니다. 2024년에 유통기한이 곧 만료되는 부탄가스 등 방재 용품과 방재 식량을 전부 교체했습니다. 이밖에 2024년 8월에 발표한 난카이 트로프 지진 긴급 정보에 근거하여 현재의 재고가 충분한지 검토한 후 손으로 돌려 충전하는 핸드 크랭크 랜턴 등 방재 용품과 방재 식량을 최대한 많이 구매했습니다. 앞으로도 정기적으로 방재 용품과 방재 식량을 점검하여 만일의 비상 상황이 발생했을 때 손실을 최소화하는 동시에 직원의 안전을 보장하고 최대한 빨리 정상적인 업무로 복귀할 수 있도록 대비해 나갈 것입니다.



점검을 마친 방재 용품과 방재 식량

시행착오 끝에 얻은 푸드 드라이브

LINTEC CUSTOMER SERVICE, INC.
총무 · 경리그룹
Eiji Murayama

지역 후원

사회 공헌 활동의 일환으로 2024년 2월에 식당의 한 칸에 푸드 드라이브 수거함을 설치하였습니다. 푸드 드라이브 수거함은 가정에서 남은 식품을 모아 푸드뱅크나 사회복지협의회 등 단체를 통해 필요한 사람 또는 어린이 식당에 기부하는 활동입니다. 우리가 직원들에게 이 수거함 설치를 제안했을 때 대다수 직원들은 찬성했으며 수거함을 설치한 후 2-3개월 동안은 식품을 정기적으로 회수할 수 있었습니다. 하지만 1년 후부터는 비정기적으로 회수할 수 있었습니다. 우리는 이러한 활동을 지속적으로 추진하기 쉽지 않다는 것을 느꼈으며 회사 내부에서 홍보 활동을 추진해야 할 필요성을 인식했습니다.



푸드 드라이브 회수 수거함

거버넌스 보고



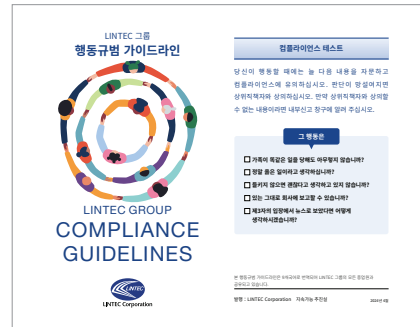
LINTEC 그룹의 마음가짐

LINTEC 그룹의 사훈인 ‘지성(至誠)과 창조(創造)’를 근간으로 하여 ‘법령 준수’와 ‘기업 윤리’는 경영에서 가장 중요한 주제로 자리매김하고 있습니다.

행동규범 가이드라인을 통한 의식 개발

그룹의 직원 한 사람 한 사람이 준수해야 할 행동을 명시한 행동 규범을 일본어와 기타 7가지 언어로 번역한 소책자 ‘행동 규범 가이드라인’을 전 직원에게 배포하여 철저히 주지시키고 있습니다.

나아가 법적 요건 및 기업 윤리 규정을 이해하고 적절한 행동을 취하기 위해 이 ‘행동 규범 가이드라인’을 활용한 CSR스터디를 실시하고 있습니다. 2024년에 개정을 진행했으므로, 개정 전후의 내용을 비교하여 주지시켰습니다.



▼ CSR스터디 개최 실적

연도	대상	참가 수
2024연도	전사	행동규범 가이드라인 신규 버전 비교판에 관한 통지
2023연도	해외 그룹회사*1	31개사, 1사업소 / 1,384명
2022연도	LINTEC CORPORATION	2,707명 (2022년3월에 실시한 이나테크놀로지센터 포함)
	국내 그룹회사*2	7개사 / 363명 (2022년3월에 실시한 LINTEC CUSTOMER SERVICE, INC. 포함)

*1 해외 그룹 회사 : LINTEC (SUZHOU) TECH CORPORATION, LINTEC PRINTING & TECHNOLOGY (TIANJIN) CORPORATION, LINTEC ADVANCED TECHNOLOGIES (SHANGHAI), INC., LINTEC SPECIALITY FILMS (TAIWAN), INC., LINTEC HI-TECH (TAIWAN), INC., LINTEC ADVANCED TECHNOLOGIES (TAIWAN), INC., LINTEC KOREA, INC., LINTEC SPECIALITY FILMS (KOREA), INC., LINTEC ADVANCED TECHNOLOGIES (KOREA), INC., LINTEC ASIA PACIFIC REGIONAL HEADQUARTERS PRIVATE LIMITED, LINTEC SINGAPORE PRIVATE LIMITED, PT. LINTEC INDONESIA, PT. LINTEC JAKARTA, LINTEC (THAILAND) CO., LTD., LINTEC INDUSTRIES (MALAYSIA) SDN. BHD., LINTEC INDUSTRIES (SARAWAK) SDN. BHD., LINTEC KUALA LUMPUR SDN. BHD., LINTEC ADVANCED TECHNOLOGIES (MALAYSIA) SDN. BHD., LINTEC VIETNAM CO., LTD., LINTEC HANOI VIETNAM CO., LTD., LINTEC CORPORATION하노이사무소, LINTEC ADVANCED TECHNOLOGIES (PHILIPPINES), INC., LINTEC PHILIPPINES (PEZA), INC., LINTEC INDIA PRIVATE LIMITED, LINTEC USA HOLDING, INC., LINTEC OF AMERICA, INC., MACTAC AMERICAS, LLC, MADICO, INC., VDI, LLC, LINTEC EUROPE B.V., LINTEC EUROPE (UK) LIMITED, LINTEC ADVANCED TECHNOLOGIES (EUROPE) GMBH

*2 국내 그룹 회사: LINTEC COMMERCE, INC., LINTEC SIGN SYSTEM, INC., SHONAN LINTEC KAKO, INC., LINTEC SERVICES, INC., LINTEC CUSTOMER SERVICE, INC., PRINTEC CORPORATION(현 LINTEC SIGN SYSTEM, INC. PRINTEC 사업부), TOKYO LINTEC KAKO, INC.

컴플라이언스 신고와 상담 제도

LINTEC 그룹은 내부 신고 제도와 글로벌 내부 신고 제도를 구축했습니다. 법률·법규를 위반하거나 심각한 컴플라이언스 위반 행위를 발견하면 임원과 직원은 모두 이 제도를 이용할 수 있습니다. 신고는 제3자 변호사를 통해 수리되며, 비밀을 유지하는 전제하에 신속하게 조사를 전개합니다. 신고 내용은 이사회와 감사 등 위원회에 보고됩니다. 또한 LINTEC은 ‘인사, 근로 및 컴플라이언스 상담 창구’를 설치했습니다. 직원은 직장 환경과 컴플라이언스 관련 사항에 관해 질문이 있으면 인사부 또는 총무·법무부와 직접 상담할 수 있습니다. LINTEC은 또한 ‘직장 환경 개선을 위한 괴롭힘 상담 창구’를 설치했으며 외부 기관에 위탁하여 처리하고 있습니다.

이러한 체제를 통해 우리는 컴플라이언스를 강화하고 보다 건전한 근무 환경을 조성할 수 있습니다.

인권·노동에 관한 조사

LINTEC 그룹에서는 인권이 존중된 안전하고 건강한 노동 환경이 확보되고 있는지 확인하기 위해 인권 및 노동에 관한 실태 조사를 매년 1회 실시*하고 있습니다.

조사 항목은 법 준수 및 차별 철폐, 인권 존중, 아동 노동 금지, 강제 노동 금지, 임금, 노동 시간, 직원과의 대화·협의, 안전·건강한 노동 환경, 인재 양성 등 다양합니다. 정기적으로 조사를 실시함으로써 실태 파악 및 개선에 활용하고 있습니다.

▼ 내부 신고 건수와 운영 상황

단위: 건

방식	2023년도	2024년도
내부 신고 (일본 국내외)을 통한 신고(건)	3	6
괴롭힘 상담 창구의 상담(건)	7	7

당사는 점착제품의 선두 기업으로서 사회 기반을 지원해야 하는 책임을 어깨에 짊어지고 있습니다. 따라서 당사는 미래에 집중하여 자체적으로 부담할 수 있는 사회적 책임에 대해 깊이 인지하고 혁신을 통해 지속가능성을 실현하도록 노력하고 있습니다. 구체적으로 당사는 'LSV 2030'을 내걸고 2030년까지 CO₂배출량을 2013년도 대비 75% 이상을 감축하고 2050년까지 탄소중립을 달성한다는 계획을 확정했습니다. 지속가능성위원회의 추진 하에 경영진과 각 담당자들은 앞장서서 이러한 목표를 실현하기 위해 노력하고 있습니다. 저는 매번 공장이나 연구센터를 방문할 때마다 각 현장에서 'LSV 2030'에 기반한 활동을 추진하는 모습을 볼 수 있었으며, 이 비전이 이미 그룹의 구석구석까지 침투했다는 점을 확실하게 느꼈습니다.

사외 이사를 포함한 모든 이사가 지속가능성위원회에 참여하고 있으며 이 위원회는 환경, 사회, 회사 거버넌스 분야의 활동을 보고한 후 이를 기반으로 부서 간 폭넓은 토론을 진행하고 있습니다. 회의 참가자들은 매번 회의가 열리면 각자의 의견을 제시하며 다음 번 회의에서 깊이 있는 분석을 진행합니다. 이로써 연중 내내 안정적인 진전을 확인할 수 있는 실천적인 회의체입니다. 위원회는 탈탄소와 자원순환의 관점에서 출발해 스코프 1과 스코프 2의 배출 감축을 고려하는 동시에 스코프 3(원자재 구매와 제품 사용 후)까지 시야를 확장하고 있습니다. 이밖에, 위원회는 각종 소재별로 환경친화적 연구개발에 관해 자세한 설명을 진행하는데 이는 지속가능성 제품을 지속적으로 공급하기 위한 투자의 방향성을 이해하는 데 큰 도움이 됩니다.

환경 문제 이외에, 회사는 현지 지역 사회와 이해관계자가 장기적으로 선택하는 업체가 되기 위해 기업 윤리, 사회 공헌, 사업 방식 개혁 등 활동을 추진하고 있습니다. 또한 리스크관리위원회는 중장기적인 관점으로 사업 활동 과정에 나타나는 각종 리스크를 인식하고 대응하며, 현재 직면한 글로벌 리스크에 어떻게 대처할 것인지 논의합니다. SDGs 위원회 역시 슈퍼 푸드를 활용해 순환형 업무 전환의 새로운 기회로 삼는 방법을 검토하고 있습니다.

저는 사외 이사로서 소비자 시장과 소비자 간에 소통할 수 있는 가교를 구축하고 외부의 의견을 전달하여 그 의견이 경영 관리에 적용되도록 노력하고자 합니다. 또한 시장 마케팅 차원에서 우리가 누구를 위해 어떤 가치를 제공할 수 있을지 깊이 고민할 수 있기를 기대합니다. 시장의 요구를 선점하여 사회과제를 해결함으로써 보다 좋은 사회를 구축하려는 당사의 비전에 지속가능성이라는 사고 방식은 필수 불가결입니다. 전사적으로 힘을 모아 노력하고 있으며 앞으로도 변함없는 관심과 기대를 부탁드립니다.

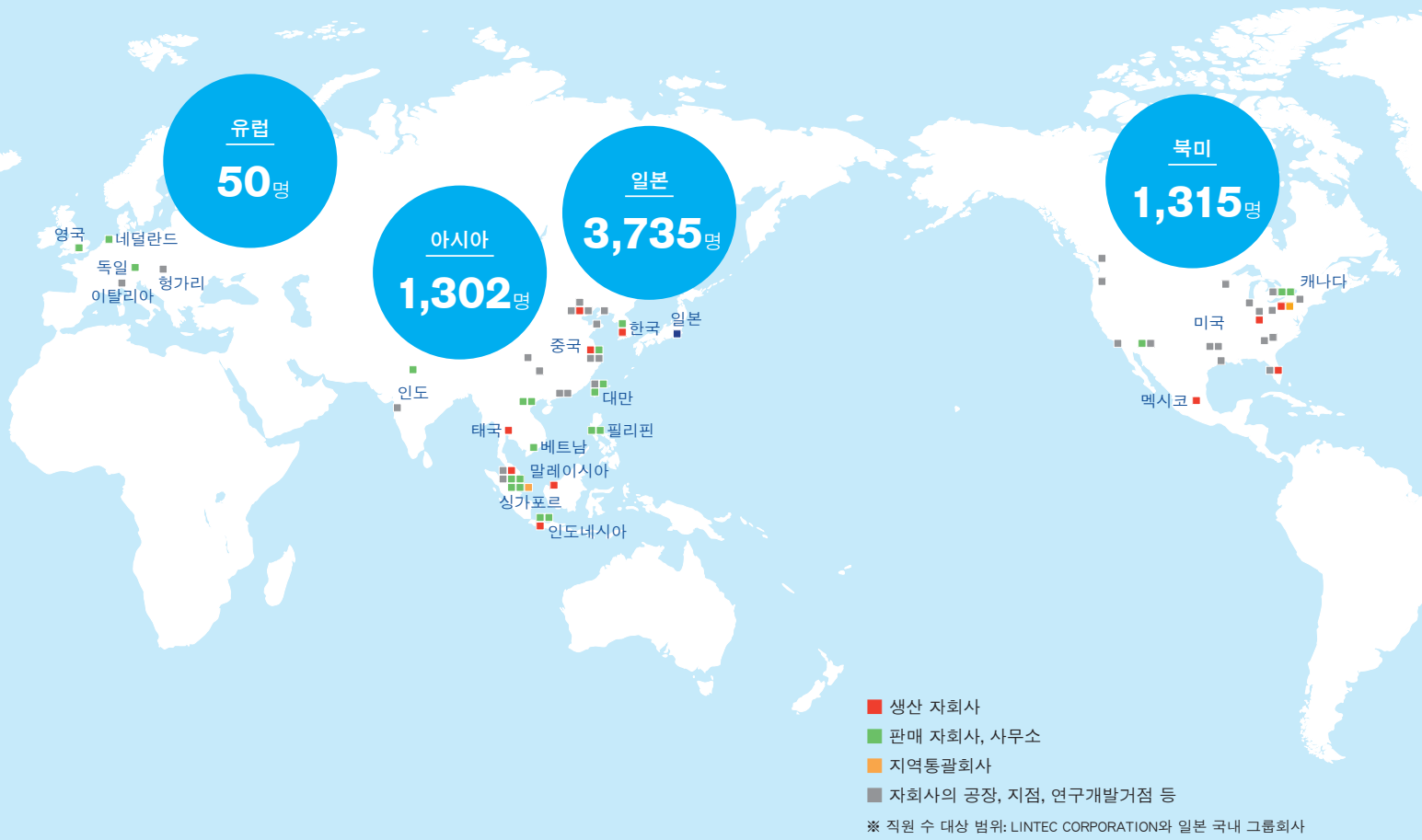


이사(사외)

Akiko Okushima

이력

1981년에 IBM 일본 주식회사 입사. 이후 해외 IT 기업 등에서 데이터 마케팅 및 컨설팅 업무에 종사. 2001년에 JB2B 주식회사 창립, 현재 대표 이사장 재직. 2020년부터 당사 사외 이사 재직.



활약을 지원하는 글로벌 네트워크

LINTEC 그룹은 더욱 좋은 사회를 실현하기 위해 다양한 활동을 펼치고 있습니다.

LINTEC 그룹 홈페이지

일본어판

<https://www.lintec.co.jp/>



영어판

<https://www.lintec-global.com/>



지속가능성 사이트

일본어판

<https://www.lintec.co.jp/sustainability/>



영어판

<https://www.lintec-global.com/sustainability/>



ESG 데이터북

일본어판

<https://www.lintec.co.jp/sustainability/disclosure/pdf/esgdata.pdf>



영어판

https://www.lintec-global.com/sustainability/disclosure/pdf/esgdata_en.pdf

